

Le Canard

n° 116
Automne
2025

Fondation EMS La Venoge



La Venoge en mode tendresse

Conseil de Fondation

Dans ce numéro,
notre Conseil de
Fondation se pré-
sente !

► pages 2 - 4

L'été à La Venoge

Retour sur les ac-
tivités estivales pour
Penthalaz, La Sarraz et
au Centre d'Accueil
Temporaire.

► pages 5 - 15

Football

Quelques résidents
de Penthalaz ont eu
l'occasion d'assis-
ter à un match de
foot au stade de la
Tuilière !

► page 23

Echo des réseaux sociaux

Une nouvelle
rubrique s'ouvre
dans ce numéro, qui
vous invite à décou-
vrir nos réseaux
sociaux.

► page 24

Editorial



■ Le mot du président

Editorial

Jacques Meli
Président du
Conseil de
Fondation



Chères lectrices, chers lecteurs,

C'est avec plaisir que je vous adresse ces quelques mots en ouverture de ce nouveau numéro de notre journal qui a la particularité, pour cette fois, de vous présenter la composition de notre Conseil de Fondation ainsi que le profil de chacun de ses membres.

Pour que le Conseil de Fondation puisse veiller à ce que l'EMS remplisse pleinement sa mission d'accueil, de soin et d'accompagnement, dans le respect des

valeurs humaines qui nous sont chères, nous avons besoin de compétences variées et complémentaires. Il réunit donc des expertises dans les domaines tels que santé, légal, engagement social, technique ou encore finance afin d'assurer une gouvernance responsable et proche des besoins des résidents.

Son rôle est entre autres de définir les orientations stratégiques et d'assurer leur mise en œuvre en cohérence avec les valeurs de l'établissement.

Depuis l'inauguration de l'extension et la rénovation de l'EMS de Penthelaz en juin 2022, nous ne cessons d'initier des projets d'aménagement qui améliorent le

confort des résidents. Dans cette logique, nous investissons massivement dans la construction du nouvel EMS à Eclépens, en remplacement de notre site de La Sarraz qui ne répond plus entièrement aux exigences actuelles d'hébergement. Ce projet nécessaire, mais ambitieux, qui nous enthousiasme, est programmé pour une mise en exploitation à l'horizon 2030.

C'est ici pour moi, l'occasion de souligner l'engagement, la solidarité et l'humanité qui animent chaque jour notre EMS et je tiens à exprimer, au nom du Conseil, notre profonde reconnaissance envers l'ensemble des collaboratrices et collaborateurs pour leur

dévouement quotidien. Nous adressons également toute notre gratitude à sa Directrice, Mme Theillard, qui pilote l'EMS depuis 10 ans avec bienveillance et professionnalisme.

Au cœur de notre institution, il y a des visages, des histoires, des liens. Continuons ensemble à cultiver cette chaleur humaine qui fait la richesse de notre EMS.

Je vous souhaite une belle lecture et vous adresse mes salutations les plus cordiales.

■ J. Meli

Impressum

Comité de rédaction :

Edwige Rossier
Jessica Courvoisier
Nathalie Theillard
Marylène Walther
Marie-Claire Prol

Coordination

La Sarraz :

Jessica Courvoisier

Coordination

Penthelaz :

Edwige Rossier

Conception graphique et illustrations :

Amélie Buri
amelieburi.ch

Impression :

Imprimerie Carrara
imprimerie-morges.com

Voici déjà venue la fin de cette année 2025... Nous vous souhaitons des fêtes joyeuses, colorées et conviviales, et formons nos vœux pour que 2026 vous apporte le meilleur sur tous les plans : santé, projets personnels et professionnels ! Je me réjouis de vous retrouver l'année prochaine pour notre prochain Canard !

■ N. T.

Nathalie
Theillard
Directrice



■ À la rencontre du Conseil

Dans cette édition, nous vous proposons d'en apprendre davantage sur un organe essentiel au bon fonctionnement de notre EMS : le Conseil de Fondation. Souvent discret, il joue pourtant un rôle clé dans la gouvernance de l'institution. Pour mieux comprendre, nous avons imaginé un entretien sous forme de questions-réponses.

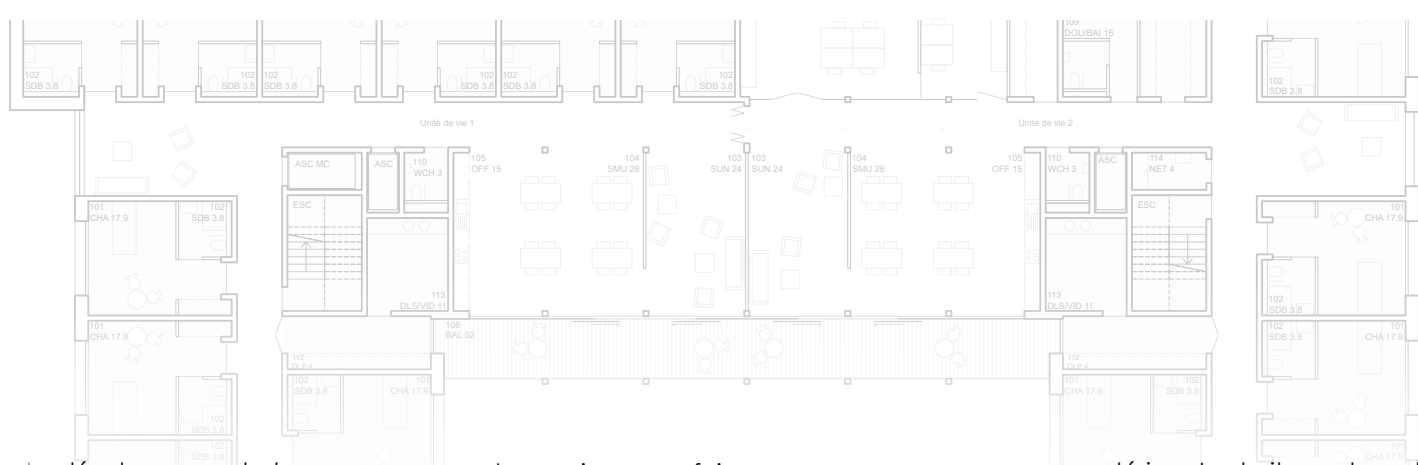
Qu'est-ce que le Conseil de Fondation ?

Le Conseil de Fondation (abrégé CF) est l'organe de gouvernance de la Fondation qui chapeaute l'EMS La Venoge. Concrètement, c'est un groupe de personnes – nommées

ou élues – qui sont responsables de la bonne gestion de l'établissement. Leur rôle est stratégique : ils ne s'occupent pas du quotidien opérationnel, mais veillent à ce que l'EMS remplisse correctement sa mission d'accueil, de soins et

d'accompagnement des résidents et résidentes ainsi que des bénéficiaires du CAT.

Le Conseil définit les grandes orientations, approuve les budgets, contrôle la gestion financière, valide les projets de



développement et nomme la direction. Il agit aussi comme garant du respect des valeurs de la Fondation, de sa mission sociale et des normes légales en vigueur.

Il se réunit quatre fois par an et le Bureau du Conseil se

rencontre environ une fois par mois.

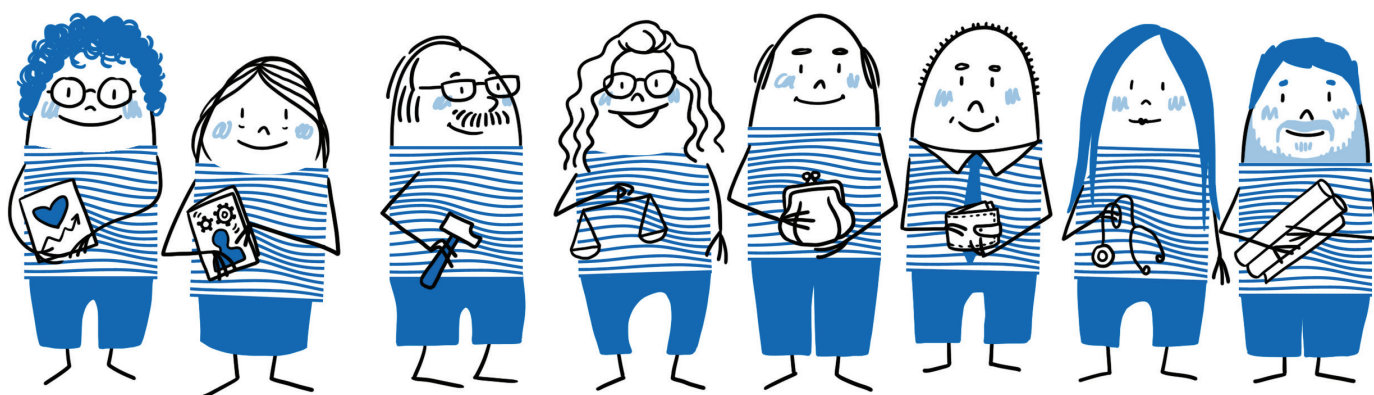
En résumé, le Conseil de Fondation veille à ce que l'EMS fonctionne bien, dans l'intérêt des résidents, des bénéficiaires, des familles et du personnel.

Qui sont les membres du Conseil de Fondation ?

Le Conseil de Fondation est composé de huit membres, représentant des personnes issues du monde de la santé, du social ou de la gestion, qui apportent leur expertise et leur regard ex-

térieur. Les huit membres du Conseil s'engagent et se réunissent plusieurs fois par an pour traiter les affaires courantes, prendre des décisions importantes et assurer le bon pilotage de l'EMS.

Laissons les membres du Conseil se présenter !



Jacques Meli

Président du Conseil et membre du Bureau



Quels sont mes domaines de compétences ?

Construction, direction de projet, management

Pourquoi ai-je rejoint le CF ?

À la veille de ma retraite, je voulais donner de mon temps et garder une activité à temps partiel dans laquelle je pouvais mettre à profit mes expériences professionnelles. C'est à la Fondation EMS La Venoge que j'ai trouvé la réponse à mes attentes, notamment avec le projet d'extension et de rénovation du site de Penthaz. Je partage les valeurs et la culture de l'EMS tout comme j'apprécie la bienveillance et le respect prodigués aux résidentes et résidents. C'est ce tout qui me motive dans mon engagement à cette noble cause.

Depuis quand suis-je au CF ? Depuis 7 ans

Karinne Maury

Membre du Conseil et du Bureau



Quels sont mes domaines de compétences ? Ressources humaines, qualité, santé & sécurité au travail, formation, coaching et développement organisationnel

Pourquoi ai-je rejoint le CF ? Habitant Penthaz depuis plus de 7 ans lors de ma postulation en réponse à un article passé dans le journal local, j'y ai vu l'occasion de participer à la vie du village et de mettre mes compétences au service de la Fondation, comme un acte citoyen.

Depuis quand suis-je au CF ? Depuis 7 ans

Sarah Meyer

Membre du Conseil et du Bureau



Quel est mon domaine de compétences ?

Juridique

Pourquoi ai-je rejoint le CF ? Parce que la cause des personnes âgées me tient particulièrement à cœur depuis de nombreuses années et que j'estime que nos aînés doivent pouvoir bénéficier d'un cadre de vie sain et sécurisé où ils se sentent bien. Apporter mes connaissances juridiques était donc ma manière d'apporter ma pierre à l'édifice.

Depuis quand suis-je au CF ? Depuis 5 ans

Alain Pelet

Membre du Conseil

Quels sont mes domaines de compétences ?

Gestion, finance

Pourquoi ai-je rejoint le CF ?

Suite à mes activités politiques au sein de la Commune.

Depuis quand suis-je au CF ? Depuis 9 ans



Christine Panchaud

Membre du Conseil

Quels sont mes domaines de compétences ?

Santé publique, réponse aux besoins émergents et populations vulnérables.

Pourquoi ai-je rejoint le CF ?

Je travaille déjà dans le domaine des populations vieillissantes et faire partie du conseil de fondation d'un EMS m'offre la possibilité de voir les choses sous un angle différent, plus de l'intérieur dans un domaine essentiel pour le bien-être de nos seniors : disposer d'un lieu de vie le mieux adapté possible à leurs besoins dans ces dernières années de leur vie. J'étais d'autant plus heureuse d'être sollicitée par la Fondation de La Venoge : j'avais déjà rencontré sa directrice et estimais beaucoup son travail et son approche de la direction d'un EMS. Alors, si mes compétences et mon réseau peuvent être utiles à la Fondation, alors tant mieux ! Je n'ai jamais regretté d'avoir accepté l'invitation à rejoindre le Conseil. Il est bien mené, l'ambiance est excellente, les projets de la Fondation sont stimulants et je suis en phase avec les valeurs prônées par La Venoge, ce qui est certainement un point essentiel pour moi.

Depuis quand suis-je au CF ? Depuis 5 ans



Zita Santos

Membre du Conseil

Quel est mon domaine de compétences ?

Santé de la personne âgée

Pourquoi ai-je rejoint le CF ? Dans mon parcours de vie, j'ai toujours été engagée dans des causes sociales au service des communautés. Depuis mon déménagement en Suisse, je cherchais à trouver une mission qui pouvait répondre à plusieurs motivations personnelles et professionnelles, où je pouvais contribuer activement au développement d'une structure, des soins, des relations ayant un rôle actif dans la société. Finalement, avoir l'occasion d'intégrer le Conseil de Fondation de La Venoge, avec sa mission et sa dimension, fut pour moi l'opportunité de retrouver mes origines, de trouver une nouvelle famille, et d'investir dans un projet porteur de sens pour le bien-être et la dignité de la population.

Depuis quand suis-je au CF ? Depuis 5 ans



Joseph Sinopoli

Membre du Conseil

Quel sont mes domaines de compétences ?

Gestion, finance

Pourquoi ai-je rejoint le CF ? Pour apporter et partager mes compétences au sein du Conseil, tout en approfondissant mon intérêt pour le fonctionnement d'une fondation. C'est également une manière pour moi de m'impliquer dans le bon fonctionnement d'une telle institution.

Depuis quand suis-je au CF ? Depuis 4 ans



David Cea

Membre du Conseil

Quel est mon domaine de compétences ?

Architecture

Pourquoi ai-je rejoint le CF ? C'était pour moi un nouveau challenge, que je trouvais enrichissant sur le plan humain.

Depuis quand suis-je au CF ? Depuis 4 ans





■ Activités La Sarraz

Un air d'été et de fête sur le parking de l'EMS !

Pour la première fois depuis 2019, la fête de l'été a repris ses droits sur le parking de l'EMS, sous le thème rafraîchissant « La Venoge, les pieds dans l'eau ». Baignée de soleil et de bonne humeur, cette journée festive a réuni résidents, familles et collaborateurs autour d'un programme riche en convivialité, en gourmandises et en jeux.

Secteur socio-culturel La Sarraz

Jessica Courvoisier
Assistante socio-éducative



C'est sur le parking de l'EMS, spécialement aménagé pour l'occasion, que la fête de l'été s'est déroulée cette année. Le ciel bleu et la température estivale ont offert un cadre idéal pour cette magnifique fête, attendue avec impatience par tous. La journée a débuté à 14h45 par un mot de bienvenue de la Direction et de l'équipe socio-culturelle, accompagné d'un délicieux cocktail.

À 15h00, les convives ont découvert un buffet généreux, servi à table pour le confort de chacun. Au menu : flûtes, mini-tartellettes à la tomate, caviar d'aubergine, chips, gaspacho de tomate, brochettes de poulet et de bœuf marinés, chipolatas de veau, antipasti maison de courgettes et de poivrons et une salade de pâtes colorée. Un véritable voyage gustatif aux

saveurs de l'été !

Vers 15h45, les stands d'animation ont ouvert pour la plus grande joie des résidents et de leurs proches. Au programme : quiz, dégustation de fruits exotiques et de glaces mystères dont il fallait deviner le vrai goût, parties de pétanque et espace photo souvenir.

Les participants devaient prendre part à un maximum d'activités pour récolter des points. À 16h45, un tirage au sort a permis aux résidents et à leurs proches de repartir avec de jolis cadeaux, clôturant ainsi la journée dans la joie et les applaudissements. Bilan des festivités : une édition 2025 couronnée de succès, placée sous le signe du soleil, de la détente et du lien intergénérationnel ! Vivement l'année prochaine !







Retrouvez toutes les photos de la fête et bien d'autres sur notre site internet!
www.fondation-lavenoge.ch



Saveurs d'été et moments de partage au bord du lac de Neuchâtel

Pour la première fois de l'histoire du site de La Sarraz, douze résidents, accompagnés par onze collaborateurs, sont partis en expédition pour une grillade au bord du lac de Neuchâtel.


Le jeudi 11 septembre, résidents, collaborateurs et accompagnants se sont retrouvés pour une sortie inoubliable, placée sous le signe de la convivialité et du partage, à Yverdon, au bord du lac de Neuchâtel.

Tous les participants ont pu mettre la main à la pâte pour préparer de délicieux amuse-bouches : acras croustillants, rissoles savoureuses, pataniscas dorées (spécialité portugaise), accompagnés d'une délicieuse salade de pommes de terre et d'une salade de fruits. Le tout a été concocté avec enthousiasme et bonne humeur sous la houlette de notre chère Fernanda.

Collaboratrice précieuse du secteur de l'intendance, Fernanda a joué un rôle clé dans l'organisation de cette belle journée. Elle terminera son aventure au sein de la Fondation à la fin de l'année, après 27 ans de bons et loyaux services. Nous avons profité de l'occasion pour la remercier chaleureusement de son engagement et sa bonne humeur.

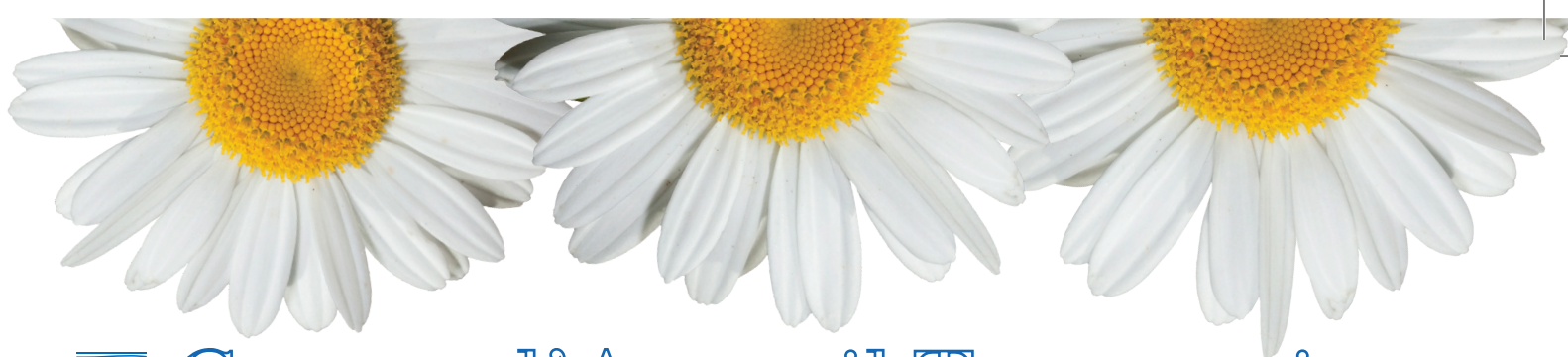
Cette rencontre a permis à tous de partager un repas chaleureux autour d'une grillade, tout en vivant des moments de complicité et de joie, qui resteront longtemps dans les mémoires.

Une grand merci à tous les participants pour leur aide précieuse et leur bonne humeur, qui ont fait de cette sortie un véritable succès !

 Emilia Monteiro,
Coordinatrice du
socio-culturel







Centre d'Accueil Temporaire

Dans les coulisses d'une journée au CAT !

Découvrez le déroulement d'une journée type au CAT de Penthelaz. Notre équipe propose un programme quotidien rythmé par des activités visant à renforcer l'autonomie, le partage et les échanges entre bénéficiaires.

Les bénéficiaires arrivent aux alentours de neuf heures, accompagnés par des chauffeurs bénévoles ou par le personnel du service technique. La journée commence par un moment convivial autour d'une boisson. Ce moment est précieux, car il permet à notre équipe d'adapter l'accompagnement en fonction des besoins.

Sur le coup de 10h, les bénéficiaires aident à plier du linge, une occupation quotidienne très appréciée, avant d'enchaîner avec l'activité du matin. Le CAT propose une vaste palette d'activités : jeux, chant, loto, gym, sorties, activités musicales, atelier cuisine, etc.

À 11h30, les tables sont dressées par les bénéfi-

ciaires qui le souhaitent. Le repas de midi se déroule entre 12 h et 13 h, puis ceux qui le désirent sont invités à se reposer dans une salle équipée de fauteuils relax.

La collation servie à 15h précède l'activité de l'après-midi. Vers 16h15, la journée touche à sa fin et les bénéficiaires sont alors accompagnés chez eux. Tous repartent avec le sourire et la satisfaction d'avoir passé des moments riches en échanges et en partage.

Amélie Hurni
Assistante-socio-éducative





■ Activités Penthalez

Sortie en catamaran : une aventure estivale et lacustre

Durant la belle saison, nous avons emmené quelques résidents naviguer sur nos lacs régionaux à bord d'un catamaran d'un genre particulier.

Cet été, nous avons découvert une belle activité : une sortie sur un catamaran. Grâce à l'association « Just For Smile », en collaboration avec « Go Tandem » (association de sport adapté), ce voilier est adapté et sécurisé pour des personnes à mobilité réduite ou en situation de handicap.

C'est donc à bord du « Handi the cat » que nous avons navigué une première fois sur le Lac de Neuchâtel depuis le

port d'Estavayer-le-Lac. La seconde sortie a eu lieu sur le Lac Léman, depuis le port de Rolle.

Ces deux magnifiques sorties ont été appréciées à l'unanimité par les résidents et bénéficiaires participants.

Nous espérons pouvoir réitérer cette activité au cours des prochains étés et nous l'adapterons à la météo, comme nous l'avons fait cette année.

✎ Alicia Persechini
Assistante socio-éducative





La Venoge sous les tropiques

Le 3 juillet dernier, les résidents, bénéficiaires du CAT et collaborateurs de notre site de Penthalaz se sont retrouvés pour célébrer la traditionnelle fête de l'été, placée cette année sous un thème choisi par les résidents : « La Venoge sous les tropiques ».

Sur les coups de 14h30, les participants ont été accueillis dans un cadre exotique soigneusement mis en scène par nos équipes. Chaque table arborait une décoration thématique, évoquant une ambiance de plage tropicale : flamants roses, ananas, noix de coco, tortues, perroquets, parasols, palmiers, transats et, bien sûr, un peu de sable et des coquillages pour parfaire l'évasion. Le cocktail de bienvenue (sans alcool) a été un rafraîchissement fort apprécié, au vu de la chaleur quasi caniculaire qui régnait à l'extérieur.

La fête a débuté par un jeu-concours de dégustation de fruits exotiques, durant lequel les participants devaient deviner les noms de différentes saveurs venues d'ailleurs. L'ambiance était à la fois ludique et gourmande ! Puis, place au goûter tropical, préparé avec passion par notre talentueuse équipe de cuisine. Au menu : ananas rôtis, cheesecake à la mangue, beignets à la banane, baba aux fruits de la passion, smoothies à la papaye, empanadas aux légumes. S'en est suivie une ambiance du tonnerre : sur

fond de musiques tropicales entraînantes, certains résidents dansaient avec des collaborateurs, d'autres se balançaient en rythme sur leur chaise en tapant des mains et en chantant... Et l'apothéose fut la chenille dansante qui fit plusieurs fois le tour de la salle sous le regard amusé des résidents ! Avant de regagner leurs chambres, les résidents

ont pu repartir avec une photo souvenir prise devant un stand décoré façon bar de plage. Les sourires ont fusé de toutes parts !

Marylène Walther
Assistante de direction





Un moment riche de sens

Cet événement phare de notre concept d'activités socio-culturelles poursuit plusieurs objectifs :

- Exprimer les valeurs de la Fondation : convivialité, chaleur humaine et professionnalisme... La Venoge, un cœur en action où il fait bon vivre et travailler !
- Renforcer la vie communautaire et stimuler le bien-être émotionnel : favoriser le sentiment d'appartenance et les interactions sociales en offrant un moment de plaisir.
- Valoriser l'interdisciplinarité : le résultat exceptionnel – tant du point de vue de la décoration, du service, des mets concoctés que de l'animation – témoigne de la richesse et de la force de l'interdisciplinarité.





Visites des « Notes Pétillantes » à la Fondation La Venoge !

L'association des « Notes Pétillantes » a pour mission d'apporter un soutien humain en partageant des moments de manière individuelle, en utilisant la musique (guitare, chant, accordéon).

En venant régulièrement à La Sarraz et à Penthalaz, nous créons des liens de confiance et de sécurité avec des moments de chant et de partage. Ces instants permettent d'exister, de vivre, de se rappeler.

Ces moments sont souvent d'une richesse incroyable tant pour les résidents, que pour les familles qui parfois sont présentes, que pour nous qui les accompagnons. Les souvenirs d'une autre époque, les récits insolites, les expériences de vies improbables font de ces visites des instants riches en émotions.

Certains résidents ont vu Johnny à Paris, ou alors ont embrassé Edith Piaf, parlé avec Dalida ou fait le tour du monde dans les

années 50 ! D'autres sont restés « au service » de leur communauté en s'impliquant dans une vie sociale d'une extrême richesse ! Toutes ces histoires de vies ont quelque chose de fort et de fascinant !


Un immense Merci à vous résidentes et résidents et chères familles qui me donnez votre confiance.

Un immense Merci aussi aux équipes socio-culturelles qui m'accompagnent pour leur complicité, leur implication dans l'organisation et le suivi de ces visites et surtout leur extrême gentillesse !

Merci aussi à la direction pour votre soutien et l'accueil des « Notes Pétillantes » dans votre Fondation.

Au plaisir de vous revoir tout bientôt lors de mes prochaines visites !

Amicalement.

 Gilles
Musicien intervenant pour les Notes Pétillantes



« Les Notes Pétillantes » est une association à but non lucratif. Grâce aux cotisations des membres (CHF 50.00/année), des sponsors d'entreprises et des différents dons, nous pouvons proposer des tarifs qui permettent des visites régulières, qui sont gratuites pour les résidents. Alors n'hésitez pas et soutenez-nous en vous inscrivant comme membre ou en faisant un don ! Merci d'avance !



www.lesnotespetillantes.org



Aumônerie

Un ange passe...

Quand on approche de la fin de l'année, on entre dans un temps où la lumière vient à manquer. Alors, on va la chercher ailleurs. La maison se décore et s'illumine peu à peu. Bougies, étoiles, guirlandes lumineuses... et puis au détour, comme des lucioles qui éclairent les nuits d'été, on trouve des anges qui viennent embraser nos jours et nos nuits. Eclats légers et radieux.

Les voilà qui dansent autour de nous faisant battre leurs ailes d'ivoire, fragiles et pures.

Et puis il y a leurs chants qui, comme une mélodie cristalline, résonnent dans l'univers. Leurs voix harmonieuses transportent les âmes vers d'autres contrées.

Les anges sont peut-être aussi les gardiens de nos vies, veillant sur nous, telle une lueur d'infini. Leur présence invisible nous entoure, nous protégeant avec patience et amour.

Leurs visages angéliques rayonnent de paix. Leur pureté divine apaise nos tourments. Leurs mains tendues, prêtes à nous guider, nous

rappellent que l'amour est toujours présent.

Dans les moments sombres, ils sont notre lumière, nous guidant sur le chemin de la prière, quelle qu'elle soit...

Leurs ailes nous enveloppent de douceur, nous offrant un instant de bonheur. Les anges, messagers de l'amour divin, nous rappellent que nous ne sommes jamais seuls dans notre désert.

Leur présence bienveillante, un cadeau sans fin, nous invite à croire en la bonté et la tendresse.

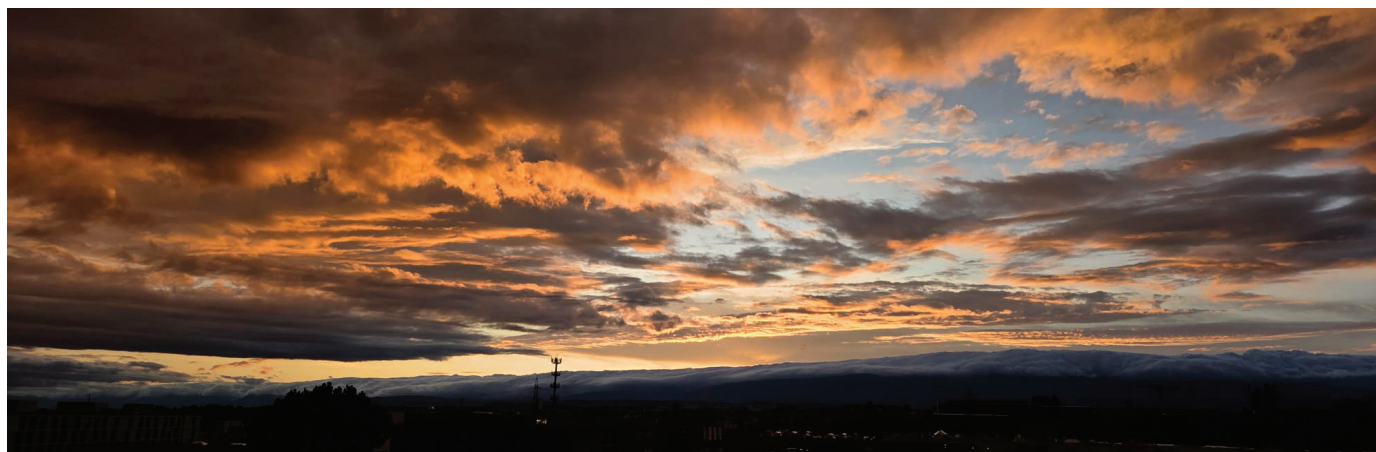
Alors, levons les yeux vers

le ciel étoilé, et laissons-nous emporter par cette beauté. Les anges veillent sur nous, et nous guident vers la sérénité et la promesse...

Et parfois, il n'est point besoin de chercher pour en trouver un... il y a souvent un « ange » qui se cache au gré d'une rencontre, dans une chambre, dans les couloirs... ils ne sont pas loin...

Aumônerie

Danielle Voisard
Aumônier ECVD
(église catholique
Vaud département
santé)



Portrait de résidente Penthalaz

Madame Liliane Clément, résidente à Penthalaz depuis 2021, a mené une vie riche entre famille, travail et voyages. Amoureuse des animaux, elle apprécie tout particulièrement les activités de zoothérapie, mais aussi les balades au grand air. Ses souvenirs et anecdotes de vie continuent d'illuminer ses journées.

Madame Liliane Clément est née le 26 juin 1931 à Ollon. Elle est le premier enfant d'Anni et Gaston Fluckiger. Son papa était meunier au Moulin du village et son enfance s'est déroulée au

milieu des sacs de farine et des animaux qu'elle a appris à aimer. Une petite sœur, Annelise, naît alors que Madame Clément fête ses quatre ans. Hélas, sa maman tombe malade






et décède. Quelques années plus tard, son papa se remarie et un petit frère vient agrandir la famille. C'est à Ollon que Madame effectue ses écoles primaires, avant de se rendre à Aigle pour suivre le niveau secondaire.

Madame Clément n'a pas pu faire d'apprentissage et commence à travailler dans une boulangerie à La Tour-de-Peilz. Après cette expérience, elle se marie et s'installe à Cuarnens, où elle tient, avec son mari, le restaurant du village. De cette union naissent trois enfants : Gaby, un garçon, puis Josette et Marlyse.

Madame Clément se sépare de son mari et, après le divorce, trouve du travail dans une grande Migros, où elle gère le rayon boucherie. Elle se remarie avec Robert Clément et le couple s'installe dans une villa à Cossonay. Son amour pour les animaux se traduit par la compagnie de chiens. Au cours de sa vie, Madame Clément a adopté plusieurs chiens qu'elle allait chercher dans un refuge. Certains ne sont restés que peu de temps auprès d'elle en raison de leur âge parfois incertain.

Le couple aime passer ses vacances dans le Jura, où Madame s'initie à l'équitation, ce qui la remplit de joie. Avec son mari, elle découvre également plusieurs pays et d'autres animaux... même un ours dressé, qui l'a prise dans ses pattes tout en douceur ! Les souvenirs des séjours en Grèce, notamment de l'île de Rhodes, lui procurent beaucoup de joie.

Madame Clément a malheureusement perdu sa fille Marlyse. Elle voit régulièrement son fils, son autre fille et leurs familles, ainsi que son petit frère et sa famille qui vivent à Bex. En janvier 2021, Madame Clément devient résidente à La Venoge. Elle aime regarder la télévision en chambre, en particulier la chaîne « Animaux ». C'est avec beaucoup de plaisir qu'elle accueille dans sa chambre les chiens et la ponette de passage dans le cadre des activités de zoothérapie. Elle apprécie également se balader dans le village pour prendre l'air.

 Propos recueillis par Claudine Cornu ancienne collaboratrice du secteur socio-culturel





Portrait de bénéficiaire CAT

Madame Daisy Moret, qui a grandi à la ferme, entre bétail, terres agricoles et arbres fruitiers, a commencé à fréquenter le CAT, où elle se sent bien, en 2020. Portrait d'une femme attachante et proche de la nature.

Madame Daisy Moret est née le 28 septembre 1946 à la maternité de l'hôpital de Saint-Loup.

Elle a suivi ses écoles obligatoires à Vuflens-la-Ville, où ses parents exploitaient une ferme et des terres agricoles. Au terme de sa scolarité, Madame intègre l'école ménagère de Bussigny, où elle apprend notamment à préparer de bons petits plats. A cette époque, les déplacements s'effectuaient à vélo, en compagnie d'autres filles du village.

Madame n'a pas eu l'occasion de suivre un apprentissage ; étant fille unique, elle aide ses parents à faire tourner l'exploitation familiale, composée d'une dizaine de têtes de bétail, de cultures céréalières, d'arbres fruitiers et d'un grand potager.

Chaque année, la famille de Madame Moret accueillait une jeune fille venant de la Suisse allemande pour apprendre le français et apporter son aide pour les travaux du jardin ainsi que pour mettre en valeur les fruits et légumes.

Madame Moret a vécu quelques années à Mex, où ses deux enfants sont nés (Isabelle en 1968 et Marc-Olivier en 1971).

En plus de s'occuper de ses enfants, Madame allait le mercredi et le samedi au marché sur la place de la Riponne à Lausanne. Elle y vendait salades, légumes, fruits et fleurs qui avaient poussé dans le jardin, grâce

à ses bons soins. Madame Moret appréciait aussi beaucoup participer à la cueillette des cerises. Ce travail était fastidieux, car les fruits devaient garder leur tige et n'avoir aucun défaut pour pouvoir être vendus.

Côté voyages, elle a eu le plaisir de découvrir la Thaïlande, pays où les habitants sont très chaleureux, et elle est également allée au Maroc. Ces rares escapades lui permettaient de se reposer des travaux quotidiens de la ferme.

Deux chats ont longtemps partagé le canapé de Madame : Poupette et Teddy adoraient les caresses !

Depuis octobre 2020, Madame fréquente régulièrement le CAT, où elle se sent bien entourée et apprécie les activités collectives en cuisine, le bricolage ainsi que les sorties.



 Fabienne Desmeules
Assistante socio-éducative
au CAT





Portrait de résidente La Sarraz

Arrivée à l'EMS de La Sarraz en juillet dernier, Madame Marianne Guinchard a rapidement conquis le cœur de l'équipe et des résidents par sa douceur, sa bienveillance et son sourire. Ses proches la décrivent comme une femme profondément aimante, toujours tournée vers les autres et riche d'un parcours de vie inspirant.



Madame Marianne Guinchard est née à la Vallée de Joux, où elle a passé son enfance. Elle a grandi dans un environnement simple et heureux, entourée de l'affection de ses parents et de ses deux sœurs : Janine, disparue en 2016, et Josy, aujourd'hui en EMS à la Vallée de Joux.

À l'âge de six ans, sa vie a été marquée par un grave accident : renversée par une moto, elle a été plongée dans le coma pendant trente jours. Courageuse et déterminée, elle a surmonté cette épreuve et a poursuivi sa scolarité.

Elle a ensuite fréquenté l'école ménagère, où elle s'est fait des amies qui lui sont restées fidèles tout au long de sa vie. Puis elle a rejoint l'école Lémania qui est spécialisée dans l'industrie horlogère, où elle a accumulé de nombreux souvenirs mémorables. Durant cette période, son amour pour la musique s'est épanoui et elle a appris à jouer de l'accordéon, un instru-

ment dont elle joue encore à l'occasion.

En 1969, elle épouse Jean-Pierre, venu de France pour travailler en Suisse. A l'âge de 16 ans, après un passage à Cully, Jean-Pierre est arrivé à la Vallée où il a croisé le chemin de Marianne lors d'une soirée dansante. De cette union naissent deux fils : Stéphane, en 1970 et David en 1974.

La famille s'installe à Cossonay-Gare. Marianne se consacre avec amour et bienveillance à l'éducation de ses enfants et elle fait également des ménages le soir aux moulins de Cossonay, puis dans une entreprise d'aluminium, où elle a travaillé jusqu'au début des années 2000, souvent avec des horaires de nuit.

À 34 ans, elle relève un nouveau défi : elle obtient son permis de conduire et réussit brillamment des cours de comptabilité.

Passionnée de musique, elle a rejoint le chœur mixte de Moiry avec sa sœur. Ses fils ont suivi son exemple par la suite, ce qui la remplit de joie lorsqu'elle les entend encore chanter aujourd'hui. Ses petits-enfants, Andreas né en 2009 et Ludovica née en 2012, occupent une place très importante dans sa vie. Elle leur a consacré beaucoup de temps, les entourant de tendresse et d'attention.

Aujourd'hui, en s'installant à l'EMS de La Sarraz, Ma-



dame Guinchard débute un nouveau chapitre de sa vie, empreint de sérénité, de souvenirs riches et d'une envie de partage. Comme elle l'a fait tout au long de

son parcours, elle continue de créer des liens, d'échanger et de transmettre cette bienveillance qui fait d'elle une personne précieuse au sein de notre établissement.

■ Cet article découle de la biographie réalisée par la famille de Mme Guinchard.



Portrait de collaborateur Penthalez

Tiziano Bornoz a rejoint notre équipe socio-culturelle en avril dernier. Découvrez le portrait d'un jeune homme souriant à l'humour décalé qui apporte légèreté et bonne humeur à nos activités.



En trois mots, comment pourrais-je me définir ?

Je suis une personne loyale, dynamique, bienveillante.

Qu'est-ce qui m'a poussé à choisir cette activité professionnelle ?

J'ai pendant longtemps été en interrogation sur le métier que je souhaitais exercer une fois ma scolarité achevée. Je savais qu'un travail de « bureau » ne me conviendrait pas, et c'est au cours d'un stage découverte du métier d'ASE que la réponse m'est parvenue. Le contact permanent avec autrui et la réelle sensation d'effectuer un travail ayant du sens m'ont convaincu que j'avais choisi la meilleure activité pour moi.

Comment est-ce que je me sens dans mon travail ?

Je dois dire que mon arrivée à la Venoge m'a permis de me sentir à 100% à l'aise dans mes fonctions. Avant de rejoindre l'équipe en avril de cette année, j'ai travaillé pendant cinq ans dans un EMS ayant pour mission la psychogériatrie. Bien que j'en garde de merveilleux souvenirs, j'étais

en conflit intérieur avec moi-même. En effet, le fait de devoir prendre des décisions à la place d'une personne n'ayant plus la capacité de le faire par elle-même m'était devenu trop pesant. La Venoge m'a permis de trouver la solution à ce dilemme moral. À présent, je me sens parfaitement en adéquation avec mon travail et suis parfaitement à l'aise.

Ce qui m'accompagne dans la vie ?

Les rires, les amitiés, les doutes, les remises en question, l'énergie, la fatigue, les petits plaisirs ou tracas du quotidien. En bref, tout ce que chacun expérimente chaque jour. J'essaie juste d'avoir la balance qui penche plus d'un côté que de l'autre.

Quels sont mes projets professionnels ?

Pour être honnête, je n'ai pas de projet professionnel en tête à l'heure actuelle. Je me suis toujours dit que tant que j'étais satisfait de ma situation, je n'avais aucune raison à la changer. Actuellement, je suis parfaitement satisfait de cette dernière et n'éprouve donc pas le besoin d'établir des projets pour la suite. Bien entendu, je garde toujours l'esprit ouvert à la nouveauté si celle-ci peut m'être bénéfique.

Quels sont mes loisirs ?

Les jeux vidéo, le basket, la musique et l'écriture. Ces hobbies m'apportent un réel sentiment de liberté et de créativité, qui sont à



la base même de la personne que je suis. L'élément central étant la musique, ce dernier se manifeste à travers la batterie, que je pratique depuis plus de 15 ans, le rap, même si je ne partage mes créations qu'avec un cercle très restreint de personnes, ou une simple écoute musicale de morceaux de différents styles.

Il ne se passe pas une journée sans que l'un de ces loisirs ne soit présent, car ce sont de véritables passions.

Ai-je peur de vieillir ?

Il s'agit certainement d'une des seules choses de la vie avec laquelle je me sens parfaitement serein. L'idée de vieillir, et donc parallèlement l'idée de la mort, ne m'affecte pas car il s'agit là de la seule chose sur laquelle tout humain est égal. De plus, le fait d'effectuer

un travail dans lequel je peux potentiellement côtoyer la mort chaque jour m'a également fait changer ma façon de percevoir cette notion. Cela m'a apporté beaucoup de maturité dans mes réflexions liées à ce propos.

Un message pour les lecteurs ?

Prenez toujours le temps de faire les choses que vous souhaitez et de mettre la priorité sur vous-même. Être bien avec soi-même, c'est être bien avec les autres.



Portrait de collaboratrice La Sarraz

Dominique Magnenat, « Dodo » pour les intimes, est de ces collègues sur qui l'on peut toujours compter. Fidèle au poste en toute circonstance, elle n'a manqué aucun jour de travail tout au long de sa carrière au sein de La Venoge. À travers ce portrait, nous tenons à lui rendre hommage et à la remercier chaleureusement pour tout ce qu'elle nous a apporté, tant sur le plan professionnel qu'humain.

En trois mots, comment pourrais-je me définir ?

Discrète, volontaire et aimable.

Qu'est-ce qui m'a poussé à choisir cette activité professionnelle ?

Il y a longtemps que c'était dans un coin de ma tête. J'ai commencé à l'hôpital de St-Loup comme employée de maison pendant une année, puis je suis allée aux Samaritains à Vevey comme aide-infirmière. Et là ce fut une évidence pour moi !

Comment je me sens dans mon travail ?

En général assez bien... ça dépend des jours !

Ce qui me motive au travail ?

Me sentir utile et l'ambiance de travail.



Quels sont mes hobbies ?

La randonnée en montagne, être dans la nature ou encore me promener dans les gorges.

Quels sont mes projets professionnels ?

Je suis bientôt à la retraite,

après 25 ans passés au sein de la Fondation.

Qu'est-ce qui m'accompagne dans la vie ?

Ma sœur Danielle ainsi que mes amies et amis de longue date.

Ai-je peur de vieillir ?

Je ne vais pas y échapper, alors non !

Un message pour les lecteurs ?

La gentillesse, c'est de l'amour donnée par petites bouffées !



Bienvenue: Noël pour tous à La Venoge !

La Fondation EMS La Venoge ouvre ses portes à toutes celles et tous ceux qui souhaitent partager un

moment convivial, placé sous le signe de la magie de Noël, en compagnie de nos résidents et de nos équipes.

Au programme :

- Crèche vivante avec les animaux du Ranch Esperanza

- Vente de produits artisanaux: biscuits, confitures, caramels, pain d'épices, pain maison et arrangements décoratifs
- Stand gourmand : marrons chauds, gaufres, cakes salés, vin chaud et thé
- Stand « photo souvenir »

La Fondation EMS La Venoge se réjouit de vous accueillir nombreux dans ses locaux, où « il fait bon vivre » !

Mercredi 17 décembre 2025 entre 14h00 et 18h00

Route de la Vuy 1 1305 Penthaz

Petits et grands: tous à La Venoge !





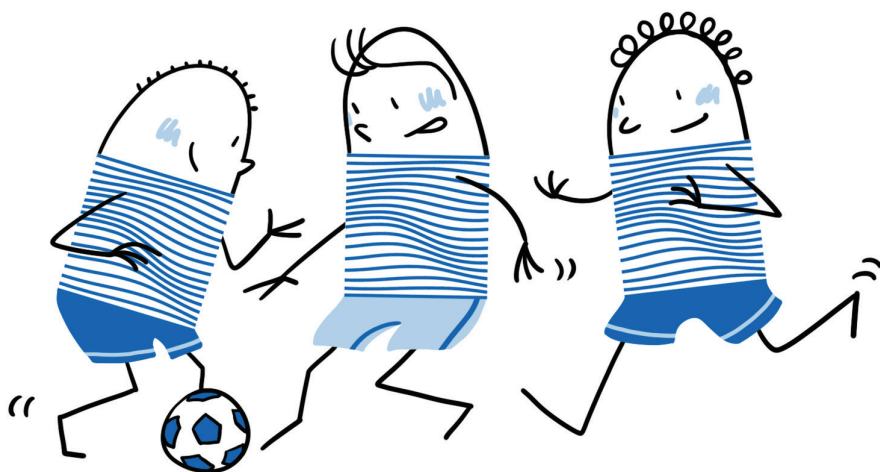
Petit + Penthalez

Une première pour nos résidents : trois messieurs ont eu de la chance d'assister à un match de football au Stade de la Tuilière !

Le 27 juillet 2025, trois résidents ont eu la chance de vivre un bel après-midi au Stade de la Tuilière à Lausanne, pour assister à la rencontre entre le Lausanne-Sport et le FC Winterthur. Tous ont apprécié de pouvoir retrouver l'ambiance propre au bord du terrain et de partager ce moment convivial. La partie a offert un beau suspense et s'est conclue sur une victoire 3-2 pour le Lausanne-Sport, grâce à un but inscrit dans les toutes dernières minutes. Un souvenir rempli d'émotions pour les résidents !

Il me tient à cœur de partager ce témoignage (qui nous a été transmis par l'une des bénévoles) du fils d'un résident, malheureusement décédé depuis, qui avait participé à la sortie : « Mon père m'a dit qu'il a été très heureux d'avoir pu aller voir un match de foot à la Tuilière à Lausanne. Il était aux anges ! »

 Louis Locatelli
Apprenti socio-éducatif





Echo des réseaux sociaux

Une nouvelle vitrine sur nos réseaux sociaux

Nous avons le plaisir d'inaugurer une nouvelle rubrique qui vous invite à découvrir un aperçu des publications que nous partageons

sur les réseaux sociaux. À l'ère du digital, ces canaux sont devenus incontournables pour raconter la vie de ce lieu, profondément

humain et dynamique, où il fait bon vivre et travailler. Rejoignez-nous sur nos pages Facebook et LinkedIn pour suivre, au fil des semaines, les activités, les

projets et l'actualité qui témoignent de notre engagement !

Vous souhaitez nous suivre ?



Facebook



LinkedIn



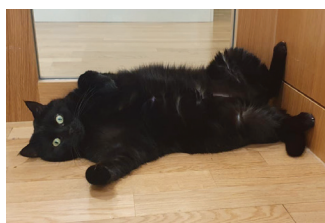


Adieu Guimauve..

Dans ce numéro du Canard, nous souhaitons rendre un hommage à Guimauve qui est malheureusement partie au paradis des chats. C'est avec une immense douleur et beaucoup de chagrin que nous vous l'annonçons. Nous garderons de jolis et merveilleux souvenirs avec notre Guimauve qui a apporté beaucoup d'affection et de réconfort tant aux

résidents qu'aux collaborateurs. Cette petite boule de poils noirs qui se promenait sur les rollators, qui faisait les tournées sur les chariots et qui accueillait toutes les

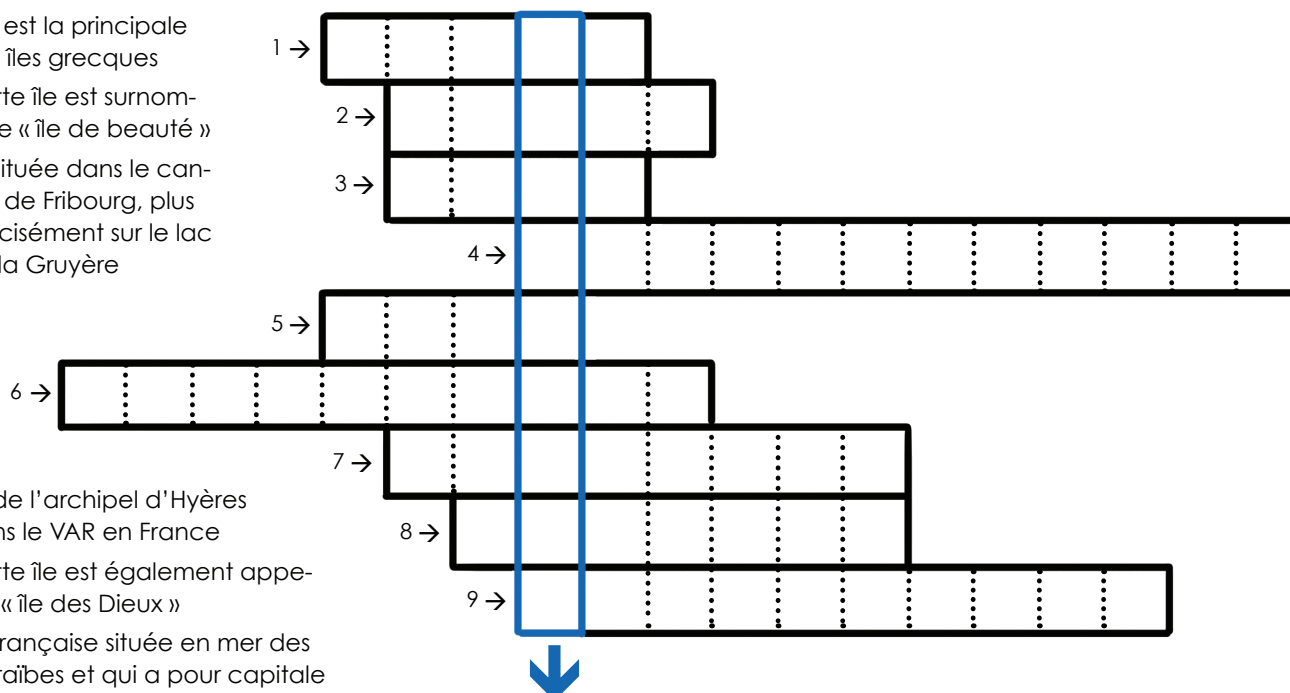
personnes qui sortaient de l'ascenseur en se reposant sur les coussins verts, nous manquera. Merci « Guigui » d'amour.



Jeu ! Mots fléchés

Comme vous avez lu précédemment, les fêtes de l'été avaient pour thème les tropiques ou les pieds dans l'eau. A l'aide des définitions suivantes, trouvez les noms des îles et remplissez les lignes de la grille ainsi vous trouverez le mot qui s'y cache.

1. Elle est la principale des îles grecques
2. Cette île est surnommée « île de beauté »
3. Île située dans le canton de Fribourg, plus précisément sur le lac de la Gruyère
4. Île de l'archipel d'Hyères dans le VAR en France
5. Cette île est également appelée « île des Dieux »
6. Île française située en mer des Caraïbes et qui a pour capitale Fort de France
7. Île se trouvant sur le Rhône à Genève
8. Le nom de cette île est un synonyme du mot assemblée
9. Archipel de cent cinquante îles situé en Afrique de l'Est et dans la partie ouest de l'Océan indien



Solution



Clin d'œil



90 ans, ça se fête !



Belle complicité



Cheffe
pâtissière



C'est parti pour
la fête !



Sur nos monts quand le soleil



Danser c'est la santé !



Notre tricoteuse invétérée



Promenade dans les champs



Quel artiste !



Des sourires
ensoleillés



Un pas après l'autre



Un petit verre et ça repart !



Virtuose du pinceau



Apéro fraîcheur



Bienvenue !



Deux beaux sourires



Hihihihii !



Une joie communicative



Le temps des cerises



Moi je suis jolie, n'est-ce pas ?



Vous croyez que j'ai quel âge ?



Tous au boulot !



Moment douceur

Il fait bon prendre le soleil à La Venoge!



Merci à vous toutes et
tous qui, à l'aide du
bulletin de versement
inséré dans ce
numéro, témoignez
de votre intérêt et de
votre soutien à notre
Fondation!



Fondation EMS La Venoge

www.fondation-lavenoge.ch - info@fondation-lavenoge.ch
IBAN : CH39 0076 7000T 5666 9206

Site de Penthelaz

Rte de la Vuy 1 - 1305 Penthelaz
T : 021 863 03 33

Site de La Sarraz

Rte de la Paix 22 - 1315 La Sarraz
T : 021 866 02 33